

УТВЕРЖДАЮ
Заместитель Министра
(уполномоченное лицо)

Министерство социальной защиты населения Владимирской области
(наименование органа, осуществляющего функции и полномочия учредителя, главного распорядителя средств областного бюджета, областного государственного учреждения)

Заместитель Министра
(должность)

О.В.Артемьева
(расшифровка подписи)



13 " января 25 г.

ГОСУДАРСТВЕННОЕ ЗАДАНИЕ

на 2025 год и плановый период 2026 и 2027 годов

от " 13 " января 20 25 г.

Наименование областного государственного учреждения (обособленного подразделения)

**Государственное бюджетное учреждение социального обслуживания Владимирской области
«Киржаческий комплексный центр социального обслуживания населения»**

Вид деятельности областного государственного учреждения (обособленного подразделения)

Предоставление социальных услуг без обеспечения проживания престарелым и инвалидам.
Предоставление прочих социальных услуг без обеспечения проживания

(указываются виды деятельности областного государственного учреждения, по которым ему утверждается государственное задание)

Коды	Форма по ОКУД
0506001	Дата начала действия
01.01.2025	Дата окончания действия ¹
	Код по сводному реестру
172У1796	По ОКВЭД
88.10	По ОКВЭД
88.9	По ОКВЭД
	По ОКВЭД

Часть I. Сведения об оказываемых государственных услугах²

Раздел _____
2

220300000000000001
006100

Код по общероссийскому
базовому (отраслевому)³
или региональному⁴
перечню

1. Наименование государственной услуги

Предоставление социального обслуживания в полустационарной форме, включая оказание социально-бытовых услуг, социально-медицинских услуг, социально-психологических услуг, социально-педагогических услуг, социально-трудовых услуг, социально-правовых услуг, услуг в целях повышения коммуникативного потенциала получателей социальных услуг, имеющих ограничения жизнедеятельности, в том числе детей-инвалидов, срочных социальных услуг

2. Категории потребителей государственной услуги

Гражданин полностью или частично утративший способность либо возможность осуществлять самообслуживание, самостоятельно передвигаться, обеспечивать основные жизненные потребности в силу заболевания, травмы, возраста или наличия инвалидности
Гражданин при наличии в семье инвалида или инвалидов, в том числе ребенка-инвалида или детей-инвалидов, нуждающихся в постоянном постороннем уходе
Гражданин при наличии ребенка или детей (в том числе находящихся под опекой, попечительством), испытывающих трудности в социальной адаптации
Гражданин при отсутствии возможности обеспечения ухода (в том числе временного) за инвалидом, ребенком, детьми, а также отсутствие попечения над ними

Гражданин при наличии внутрисемейного конфликта, в том числе с лицами с наркотической и алкогольной зависимостью, лицами, имеющими пристрастие к азартным играм, лицами, страдающими психическими расстройствами, наличие насилия в семье

Гражданин при отсутствии определенного места жительства, в том числе лица, не достигшего возраста двадцати трех лет и завершившего пребывание в организации для детей-сирот и детей, оставшихся без попечения родителей

Гражданин при отсутствии работы и средств к существованию

Гражданин при наличии иных обстоятельств, которые ухудшают или способны ухудшить условия его жизнедеятельности

3. Показатели, характеризующие объем (содержание) и (или) качество государственной услуги

3.1. Показатели, характеризующие качество государственной услуги⁵

4. Нормативные правовые акты, устанавливающие размер платы (цену, тариф) либо порядок ее (его) установления

вид	Нормативный правовой акт			номер	наименование
	2	3	4		
1	принявший орган	дата	4	5	
Постановление	Департамент социальной защиты населения Владимирской области	20.05.2021	14		О порядке утверждения тарифов на социальные услуги на основании подушевых нормативов
Приказ	Министерство социальной защиты населения Владимирской области	28.12.2024	542		Об утверждении тарифов на предоставление социальных услуг на 2025 год

Пределные цены (тарифы) на оплату услуг либо порядок их установления

наименование	Показатель предельной цены		Пределная цена (тариф)
	1	2	
I. Социально-бытовые услуги:			
обеспечение площадью жилых помещений в соответствии с утвержденными нормативами	руб.		15,53
обеспечение питанием в соответствии с утвержденными нормативами	руб.		61,37
обеспечение мягким инвентарем (одеждой, обувью, нательным бельем и постельными принадлежностями) в соответствии с утвержденными нормативами	руб.		27,41
обеспечение за счет средств получателя социальных услуг книгами, журналами, газетами, настольными играми	руб.		11,16
предоставление гигиенических услуг лицам, не способным по состоянию здоровья самостоятельно осуществлять за собой уход	руб.		56,96
отправка за счет средств получателя социальных услуг почтовой корреспонденции	руб.		32,44
помощь в приеме пищи (кормление)	руб.		85,66

<p>2. Социально-медицинские услуги: выполнение процедур, связанных с организацией ухода, наблюдением за состоянием здоровья получателей социальных услуг (измерение температуры тела, артериального давления, контроль за приемом лекарственных препаратов)</p>	<p>руб.</p>	<p>9,59</p>
<p>оказание содействия в проведении оздоровительных мероприятий</p>	<p>руб.</p>	<p>36,55</p>
<p>систематическое наблюдение за получателями социальных услуг в целях выявления отклонений в состоянии их здоровья</p>	<p>руб.</p>	<p>8,83</p>
<p>проведение мероприятий, направленных на формирование здорового образа жизни</p>	<p>руб.</p>	<p>36,55</p>
<p>проведение занятий по адаптивной физической культуре</p>	<p>руб.</p>	<p>36,55</p>
<p>консультирование по социально-медицинским вопросам (поддержание и сохранение здоровья получателей социальных услуг, проведение оздоровительных мероприятий, выявление отклонений в состоянии их здоровья)</p>	<p>руб.</p>	<p>4,26</p>
<p>приобретение по заключению врача за счет средств получателя</p>	<p>руб.</p>	<p>36,55</p>
<p>социальных услуг и доставка лекарственных препаратов и медицинских изделий</p>	<p>руб.</p>	<p>36,55</p>
<p>оказание помощи при получении услуг в медицинских организациях</p>	<p>руб.</p>	<p>36,55</p>

3. Социально-психологические услуги:		
социально-психологическое консультирование (в том числе по вопросам внутрисемейных отношений)	руб.	13,26
социально-психологический патронаж	руб.	13,26
оказание консультационной психологической помощи анонимно (в том числе с использованием телефона доверия)	руб.	13,26
4. Социально-педагогические услуги:		
обучение практическим навыкам общего ухода за тяжелобольными получателями социальных услуг, получателями социальных услуг, имеющими ограничения жизнедеятельности, в том числе за детьми-инвалидами	руб.	151,74
организация помощи родителям и иным законным представителям детей-инвалидов, воспитываемых дома, в обучении таких детей навыкам самообслуживания, общения, направленным на развитие личности	руб.	151,74
социально-педагогическая коррекция, включая диагностику и консультирование (формирование позитивных интересов (в том числе в сфере досуга)	руб.	113,91
организация досуга (праздники, экскурсии и другие культурные мероприятия)	руб.	12,94

5. Социально-трудовые услуги:		
проведение мероприятий по использованию трудовых возможностей и обучению доступным профессиональным навыкам	руб.	73,57
оказание помощи в трудоустройстве	руб.	73,57
организация помощи в получении образования, в том числе профессионального образования, инвалидами (детьми-инвалидами) в соответствии с их способностями	руб.	73,57
6. Социально-правовые услуги:		
оказание помощи в оформлении и восстановлении утраченных документов получателей социальных услуг	руб.	37,69
оказание помощи в получении юридических услуг (в том числе бесплатно)	руб.	37,69
оказание помощи в защите прав и законных интересов получателей социальных услуг	руб.	37,69
7. Услуги в целях повышения коммуникативного потенциала получателей социальных услуг, имеющих ограничения жизнедеятельности, в том числе детей-инвалидов:		
обучение инвалидов (детей-инвалидов) пользованию средствами ухода и техническими средствами реабилитации	руб.	29,04
проведение социально-реабилитационных мероприятий в сфере социального обслуживания	руб.	29,04
обучение навыкам поведения в быту и общественных местах	руб.	29,04
оказание помощи в обучении навыкам компьютерной грамотности	руб.	29,04

8. Срочные социальные услуги (Срочные социальные услуги предоставляются гражданам бесплатно):		
обеспечение бесплатным горячим питанием	руб.	250,00
обеспечение наборами продуктов	руб.	1000,00
обеспечение одеждой, обувью и другими предметами первой необходимости	руб.	3000,00
содействие в получении временного жилого помещения	руб.	314,41
содействие в получении юридической помощи в целях защиты прав и законных интересов получателей социальных услуг	руб.	37,70
содействие в получении экстренной психологической помощи с привлечением к этой работе психологов и связчленослужителей	руб.	37,32
осуществление доставки лиц старше 65 лет, проживающих в сельской местности, в медицинские организации	руб.	397,00
социально-психологическое консультирование	руб.	37,32
социально-педагогическое консультирование	руб.	29,04
сопровождение получателей социальных услуг, получающих социальные услуги в стационарной форме социального обслуживания, при госпитализации в медицинские организации государственной системы здравоохранения Владимирской области	руб.	934,87

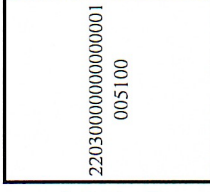
5. Порядок оказания государственной услуги

5.1. Нормативные правовые акты, регулирующие порядок оказания государственной услуги

Постановление Департамента социальной защиты населения Владимирской области от 20.05.2021 №16 "О порядке предоставления социальных услуг поставщиками социальных услуг во Владимирской области" (наименование, номер и дата нормативного правового акта)

5.2. Порядок информирования потенциальных потребителей государственной услуги

Способ информирования	Состав размещаемой информации	Частота обновления информации
1	2	3
Размещение информации в сети Интернет	Наименование и ведомственная принадлежность учреждения; справочные телефоны и адрес учреждения; информация о режиме работы учреждения; информация о форме социального обслуживания, видах социальных услуг, порядке и условиях их предоставления, о тарифах на социальные услуги	По мере изменения данных
Размещение информации в буклетах	Наименование и ведомственная принадлежность учреждения; справочные телефоны и адрес учреждения; информация о режиме работы учреждения; показатели качества государственных услуг, оказываемых за счет средств областного бюджета; перечень категорий потребителей государственных услуг; перечень оказываемых учреждений услуг	По мере изменения данных
Размещение информации на информационных стендах	Перечень категорий потребителей государственной услуги; перечень оказываемых учреждений за счет средств областного бюджета услуг; справочные телефоны и адрес учреждения; информация о режиме работы, ФИО руководителя с указанием времени приема; показатели качества государственных услуг, оказываемых за счет средств областного бюджета, порядок подачи жалоб и предложений	По мере изменения данных
Размещение информации у входа в здание	Наименование учреждения с указанием адреса; указание ведомственной принадлежности учреждения; информация о режиме работы учреждения	По мере изменения данных



Код по общероссийскому базовому (отраслевому)³ или региональному⁴ перечню

1. Наименование государственной услуги
Предоставление социального обслуживания в форме на дому, включая оказание социально-бытовых услуг, социально-медицинских услуг, социально-психологических услуг, социально-педагогических услуг, социально-грудловых услуг, социально правовых услуг, услуг в целях повышения коммуникативного потенциала получателей социальных услуг, имеющих ограничения жизнедеятельности, в том числе детей-инвалидов, срочных социальных услуг

2. Категории потребителей государственной услуги
Гражданин полностью или частично утративший способность либо возможность осуществлять самообслуживание, самостоятельно передвигаться, обеспечивать основные жизненные потребности в силу заболевания, травмы, возраста или наличия инвалидности
Гражданин при наличии в семье инвалида или инвалидов, в том числе ребенка-инвалида или детей-инвалидов, нуждающихся в постоянном постороннем уходе
Гражданин при наличии ребенка или детей (в том числе находящихся под опекой, попечительством), испытывающих трудности в социальной адаптации
Гражданин при отсутствии возможности обеспечения ухода (в том числе временного) за инвалидом, ребенком, детьми, а также отсутствие получения над ними
Гражданин при наличии внутрисемейного конфликта, в том числе с лицами с наркотической и алкогольной зависимостью, лицами, имеющими пристрастие к азартным играм, лицами, страдающими психическими расстройствами, наличие насилия в семье
Гражданин при отсутствии определенного места жительства, в том числе лица, не достигшего возраста двадцати трех лет и завершившего пребывание в организации для детей-сирот и детей, оставшихся без попечения родителей
Гражданин при отсутствии работы и средств без существования
Гражданин при наличии иных обстоятельств, которые ухудшают или способны ухудшить условия его жизнедеятельности

3. Показатели, характеризующие объем (содержание) и (или) качество государственной услуги

3.1. Показатели, характеризующие качество государственной услуги⁵

4. Нормативные правовые акты, устанавливающие размер платы (цену, тариф) либо порядок ее (его) установления

вид	Нормативный правовой акт			
	принявший орган	дата	номер	наименование
1	2	3	4	5
Постановление	Департамент социальной защиты населения Владимирской области	20.05.2021	14	О порядке утверждения тарифов на социальные услуги на основании подшефных нормативов
Приказ	Министерство социальной защиты населения Владимирской области	28.12.2024	542	Об утверждении тарифов на предоставление социальных услуг на 2025 год

Предельные цены (тарифы) на оплату услуг либо порядок их установления

наименование	Показатель предельной цены		Предельная цена (тариф)
	единица измерения	2	
1	3		
1. Социально-бытовые услуги:			
Покупка за счет средств получателя социальных услуг и доставка на дом:			
<i>продуктов питания</i>	руб.		41,42
<i>промышленных товаров первой необходимости, средств санитарии и гигиены, средств ухода</i>	руб.		24,15
<i>книг, газет, журналов</i>	руб.		9,35
Помощь в приготвлении пищи	руб.		50,40
Оплата за счет средств получателя социальных услуг жилищно-коммунальных услуг и услуг связи	руб.		59,89
Сдача за счет средств получателя социальных услуг вещей в стирку, химчистку, ремонт, обратная их доставка	руб.		113,77
Покупка за счет средств получателя социальных услуг топлива, (в жилых помещениях без центрального отопления и (или) водоснабжения)	руб.		56,26
Топка печей, обеспечение водой	руб.		26,80

Организация помощи в проведении ремонта жилых помещений	руб.	133,74
Обеспечение кратковременного приюта за детьми	руб.	317,27
Уборка жилых помещений	руб.	45,51
Предоставление гигиенических услуг лицам, не способным по состоянию здоровья самостоятельно осуществлять за собой уход	руб.	52,21
Отправка за счет средств получателя социальных услуг почтовой корреспонденции	руб.	29,73
Помощь в приёме пищи (кормление)	руб.	68,53
2. Социально-медицинские услуги:		
Выполнение процедур, связанных с организацией ухода, наблюдением за состоянием здоровья получателей социальных услуг (измерение температуры тела, артериального давления, контроль за приемом лекарственных препаратов)	руб.	15,22
Оказание содействия в проведении оздоровительных мероприятий	руб.	36,55
Систематическое наблюдение за получателями социальных услуг в целях выявления отклонений в состоянии их здоровья	руб.	6,28
Проведение мероприятий, направленных на формирование здорового образа жизни	руб.	36,55

Проведение занятий по адаптивной физической культуре	руб.	36,55
Консультирование по социально-медицинским вопросам (поддержание и сохранение здоровья получателей социальных услуг, проведение оздоровительных мероприятий, выявление отклонений в состоянии их здоровья)	руб.	24,15
Приобретение по заключению врача за счет средств получателя социальных услуг и доставка лекарственных препаратов и медицинских изделий	руб.	25,27
Оказание помощи при получении услуг в медицинских организациях	руб.	40,20
Предоставление услуг помощника по уходу, стоимость услуги в час		376,80
3. Социально-психологические услуги:		
Социально-психологическое консультирование (в том числе по вопросам внутрисемейных отношений)	руб.	13,26
Социально-психологический патронаж	руб.	13,26
Оказание консультационной психологической помощи анонимно (в том числе с использованием телефона доверия)	руб.	13,26

4. Социально-педагогические услуги:		
Обучение практическим навыкам общего ухода за тяжелобольными получателями социальных услуг, получателями имеющими ограничения жизнедеятельности, в том числе за детьми-инвалидами	руб.	151,74
Организация помощи родителям и иным законным представителям детей-инвалидов, воспитываемых дома, в обучении таких детей навыкам самообслуживания, общения, направленным на развитие личности	руб.	151,74
Социально-педагогическая коррекция, включая диагностику и консультирование	руб.	113,91
Формирование позитивных интересов (в том числе в сфере досуга)	руб.	12,94
Организация досуга (праздники, экскурсии и другие культурные мероприятия)	руб.	12,94
5. Социально-трудовые услуги:		
Проведение мероприятий по использованию трудовых возможностей и обучению доступным профессиональным навыкам	руб.	73,57
Оказание помощи в трудоустройстве	руб.	73,57
Организация помощи в получении образования, в том числе профессионального образования, инвалидами (детьми-инвалидами) в соответствии с их способностями	руб.	73,57

6. Социально-правовые услуги:			
Оказание помощи в оформлении и восстановлении утраченных документов получателей социальных услуг	руб.	37,69	
Оказание помощи в получении юридических услуг (в том числе бесплатно)	руб.	37,69	
Оказание помощи в защите прав и законных интересов получателей социальных услуг	руб.	37,69	
7. Услуги в целях повышения коммуникативного потенциала получателей социальных услуг, имеющих ограничения жизнедеятельности, в том числе детей-инвалидов			
Обучение инвалидов (детей-инвалидов) пользованию средствами ухода и техническими средствами реабилитации	руб.	29,04	
Проведение социально-реабилитационных мероприятий в сфере социального обслуживания	руб.	29,04	
Обучение навыкам поведения в быту и общественных местах	руб.	29,04	
Оказание помощи в обучении навыкам компьютерной грамотности	руб.	29,04	
8. Срочные социальные услуги (Срочные социальные услуги предоставляются гражданам бесплатно):			
Обеспечение бесплатным горячим питанием	руб.	250,00	
Обеспечение наборами продуктов	руб.	1000,00	
Обеспечение одеждой, обувью и другими предметами первой необходимости	руб.	3000,00	

Содействие в получении временного жилого помещения	руб.	314,41
Содействие в получении юридической помощи в целях защиты прав и законных интересов получателей социальных услуг	руб.	37,70
Содействие в получении экстренной психологической помощи с привлечением к этой работе психологов и священнослужителей	руб.	37,32
Осуществление доставки лиц старше 65 лет, проживающих в сельской местности, в медицинские организации	руб.	397,00
Социально-психологическое консультирование	руб.	37,32
Социально-педагогическое консультирование	руб.	29,04
Сопровождение получателей социальных услуг, получающих социальные услуги в стационарной форме социального обслуживания, при госпитализации в медицинские организации государственной системы здравоохранения Владимирской области	руб.	934,87

5. Порядок оказания государственной услуги

5.1. Нормативные правовые акты, регулирующие порядок оказания государственной услуги
 Постановление Департамента социальной защиты населения Владимирской области от 20.05.2021 №16 "О порядке предоставления социальных услуг поставщиками социальных услуг во Владимирской области"
 (наименование, номер и дата нормативного правового акта)

5.2. Порядок информирования потенциальных потребителей государственной услуги

1 Способ информирования	2 Состав размещаемой информации	3 Частота обновления информации
Размещение информации в сети Интернет	Наименование и ведомственная принадлежность учреждения; справочные телефоны и адрес учреждения; информация о режиме работы учреждения; информация о форме социального обслуживания, видах социальных услуг, порядке и условиях их предоставления, о тарифах на социальные услуги	По мере изменения данных
Размещение информации в буклетах	Наименование и ведомственная принадлежность учреждения; справочные телефоны и адрес учреждения; информация о режиме работы учреждения; показатели качества государственных услуг, оказываемых за счет средств областного бюджета; перечень категорий потребителей государственных услуг; перечень оказываемых учреждением услуг	По мере изменения данных
Размещение информации на информационных стендах	Перечень категорий потребителей государственной услуги; перечень оказываемых учреждением за счет средств областного бюджета услуг; справочные телефоны и адрес учреждения; информация о режиме работы, ФИО руководителя с указанием времени приема; показатели качества государственных услуг, оказываемых за счет средств областного бюджета, порядок подачи жалоб и предложений	По мере изменения данных
Размещение информации у входа в здание	Наименование учреждения с указанием адреса; указание ведомственной принадлежности учреждения; информация о режиме работы учреждения	По мере изменения данных

Часть III. Прочие сведения о государственном задании ¹⁰

1. Основания (условия и порядок) для досрочного прекращения выполнения государственного задания	ликвидация или реорганизация организаций социального обслуживания; приостановка деятельности в соответствии с решением суда; признание помещения непригодным для проживания	
2. Иная информация, необходимая для выполнения (контроля за выполнением) государственного задания		
3. Порядок контроля за выполнением государственного задания		
Форма контроля	Периодичность	Исполнительные органы Владимирской области, осуществляющие контроль за выполнением государственного задания
1	2	3
Текущий контроль	за квартал - до 25 числа месяца, следующего за отчетным, предварительный отчет за год - до 1 декабря отчетного года, за отчетный год - до 1 февраля года, следующего за отчетным	Министерство социальной защиты населения Владимирской области
Выездная проверка выполнения государственного задания	В соответствии с планом выездных проверок, не реже 1 раза в 3 года	Министерство социальной защиты населения Владимирской области, государственные казенные учреждения социальной защиты населения
4. Требования к отчетности о выполнении государственного задания		
4.1. Периодичность представления отчетов о выполнении государственного задания	за квартал - до 25 числа месяца, следующего за отчетным, предварительный отчет за год - до 1 декабря отчетного года, за отчетный год - до 1 февраля года, следующего за отчетным	
4.2. Сроки представления отчетов о выполнении государственного задания	за квартал - до 25 числа месяца, следующего за отчетным, предварительный отчет за год - до 1 декабря отчетного года, за отчетный год - до 1 февраля года, следующего за отчетным	
4.3. Иные требования к отчетности о выполнении государственного задания		
5. Иные показатели, связанные с выполнением государственного задания ¹¹		

- ¹ Заполняется в случае досрочного прекращения выполнения государственного задания.
- ² Формируется при установлении государственного задания на оказание государственной услуги (услуг) и выполнение работы (работ) и содержание работы (работ) и содержание государственной услуги (услуг) и выполнении работы (работ) раздельно по каждой из государственных услуг (работ) с указанием порядкового номера раздела.
- ³ Код по общероссийскому базовому (отраслевому) перечню.
- ⁴ Код по региональному перечню.
- ⁵ Заполняется в соответствии с показателями, характеризующими качество услуг (работ), установленными в общероссийском базовом (отраслевом) или региональном перечне, а при их отсутствии или в дополнении к ним – показателями, характеризующими качество услуг (работ), установленными при необходимости органом, осуществляющим функции и полномочия учредителя областных бюджетных или автономных учреждений, главным распорядителем средств областного бюджета, в ведении которого находятся областные казенные учреждения, и единицы их измерения
- ⁶ Уникальный номер реестровой записи по общероссийскому базовому (отраслевому) перечню.
- ⁷ Уникальный номер реестровой записи по региональному перечню.
- ⁸ Заполняется в случае, если для разных услуг (работ) устанавливаются различные показатели допустимых (возможных) отклонений или если указанные отклонения устанавливаются в абсолютных величинах. В случаях если единицей работы является работа в целом, показатель не указывается.
- ⁹ Заполняется в случае, если оказание услуг (выполнение работ) осуществляется на платной основе в соответствии с законодательством Российской Федерации в рамках государственного задания. При оказании услуг (выполнении работ) на платной основе сверх установленного государственного задания указанный показатель не формируется.
- ¹⁰ Заполняется в целом по государственному заданию.
- ¹¹ В числе иных показателей может быть указано допустимое (возможное) отклонение от выполнения государственного задания (части государственного задания), в пределах которого оно (его часть) считается выполненным, при принятии органом, осуществляющим функции и полномочия учредителя областных бюджетных или автономных учреждений, главным распорядителем средств областного бюджета, в ведении которого находятся областные казенные учреждения, решения об установлении общего допустимого (возможного) отклонения от выполнения государственного задания, в пределах которого оно считается выполненным (в процентах, в абсолютных величинах). В этом случае допустимые (возможные) отклонения, предусмотренные в пунктах 3.1 и 3.2 частей I и II настоящего государственного задания, принимают значения, равные установленному допустимому (возможному) отклонению от выполнения государственного задания (части государственного задания). В случае установления требования об исполнении государственного задания (части государственного задания) в процентах от годового объема оказания государственных услуг (выполнении работ) или в абсолютных величинах показатели устанавливаются показатели выполнения государственного задания в целом, так и относительно его части (в том числе с учетом неравномерного оказания государственных услуг (выполнения работ) в течение календарного года).

Allegory
Kreder